

# 使用iScan II扫描及订单上传

版本：201606

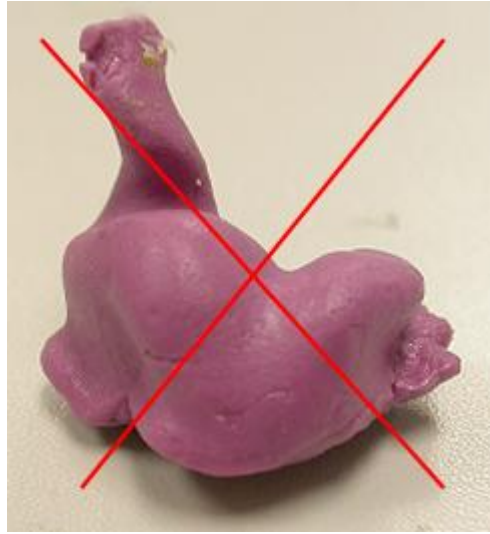
# 目 录

1.	iScan 扫描前注意事项.....	3
2.	印模扫描 .....	6
3.	电子订单填写 .....	13
4.	文件上传 .....	14

## 1、iScan 扫描前注意事项

### 对扫描印模的要求

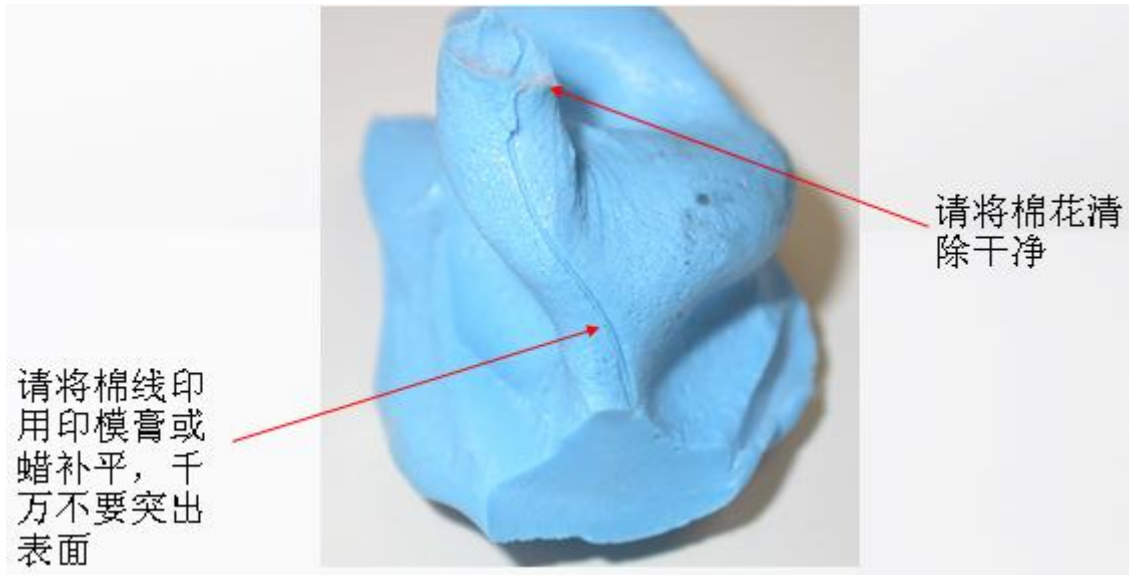
1.1、请不要使用深色或浅色的印模，下图所示的紫色印模材料，由于质地较软，无法牢固地固定在印模支持块上，请尽量不要使用。



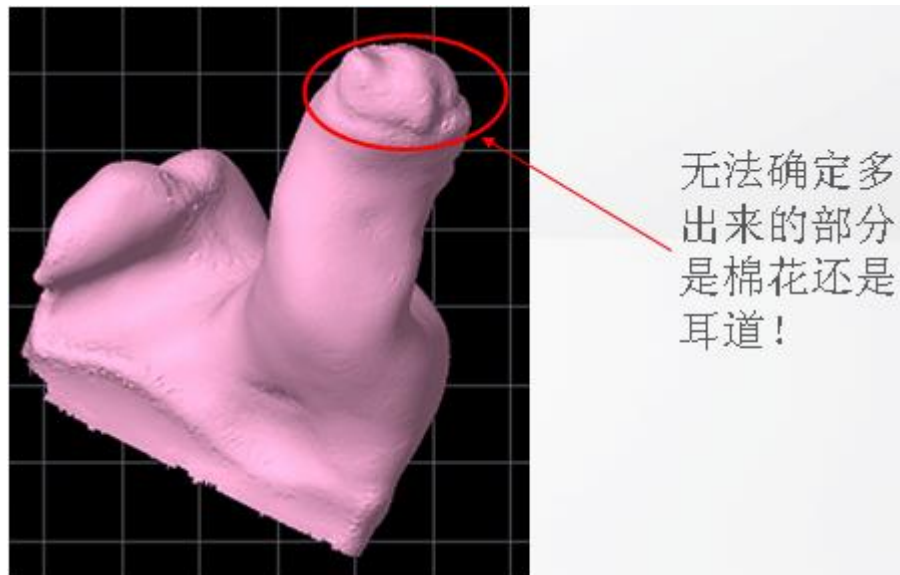
1.2、切割问题：尽量不要切割印模的底部，避免印模高度发生改变。如果底部不平，无法扫描时，只要将底部切平即可；印模边角多余的部分请切除掉。



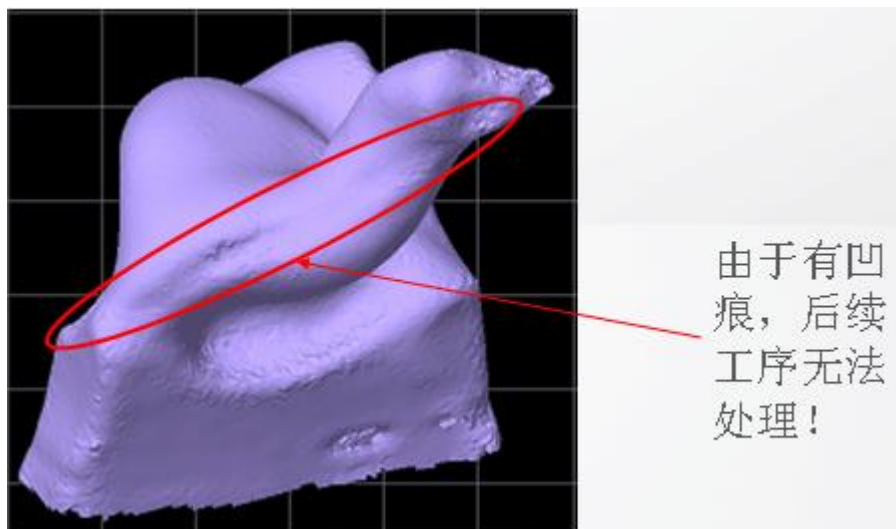
1.3、扫描前请将堵耳棉球与棉线从顶部拉出，并将线的痕迹用印模膏或蜡补上；顶部的棉花要清除干净。



1.4、如棉花没有去掉，则会出现如下的扫描效果。

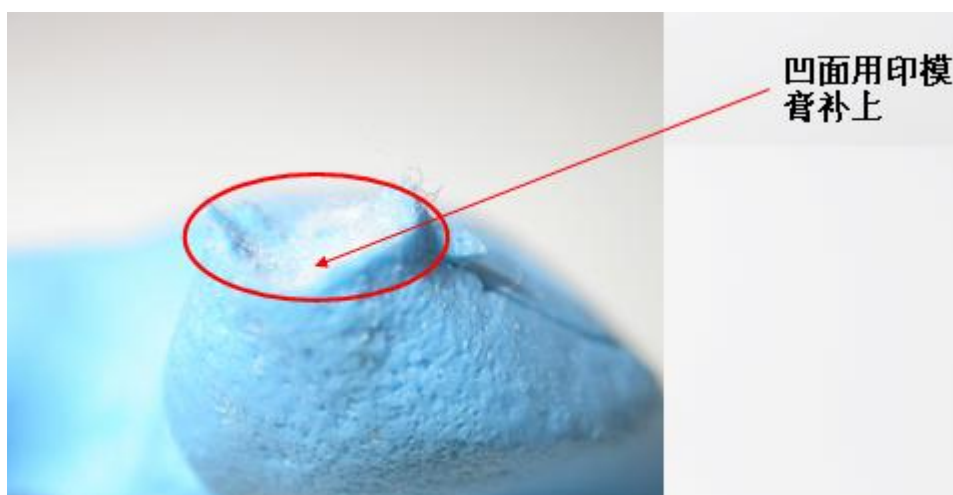


1.5、棉线拉出来后，没有用印模膏或者蜡补起来后的效果：



1.6、请用刷子将印模表面清除干净。如果由于去除耳垢后，出现凹坑，请用印模膏填上；

不要改变耳道的长度，如果耳道顶部出现凹面，请用印模膏补上，千万不要切掉；

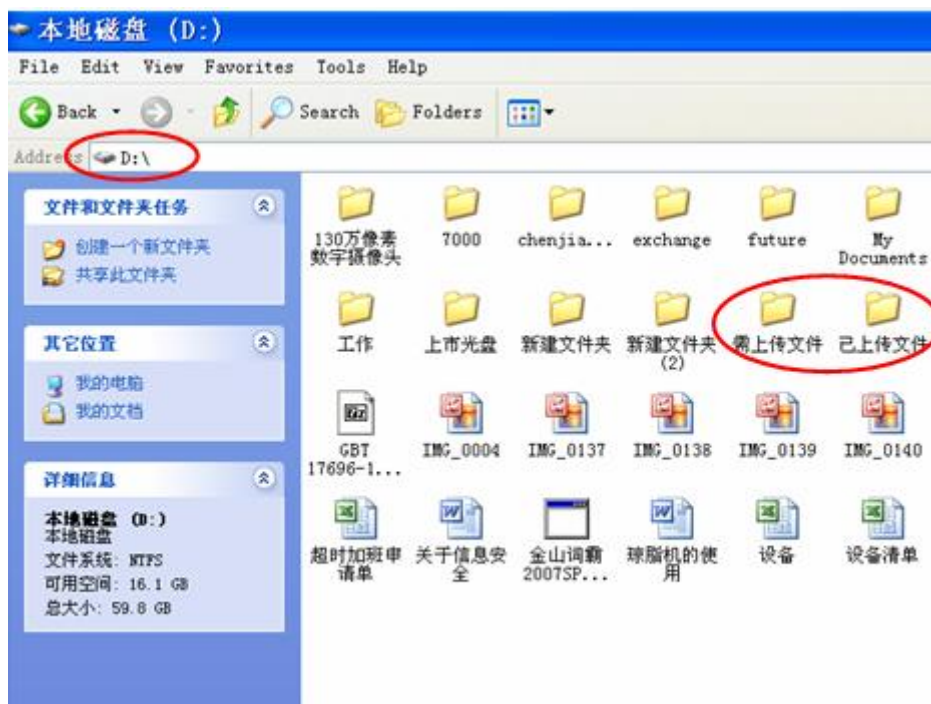


1.7、如果印模已经被处理过，请给顾客重取新印模再进行扫描；

如果扫描的过程中，由于耳勾过弯，导致有部分无法扫描到，可以将印模“倾斜”地放到支撑块上，扫描仪里面的相机就能比较容易“看到”印模；

## 2、印模扫描

2.1、在进行第一次扫描前，需要在电脑的 D 盘，建立“需上传文件”和“已上传文件”这两个文件夹。



2.2、用鼠标左键双击桌面上的 iScan6 图标。

如果没有，则点击“开始→程序→Fitting Software→iScan 6→发送到→桌面快捷方式”，这样就能在桌面上看到图标了。



2.3、第一次使用 iScan 6 软件时，将出现如下的“iScan 初始配置”的对话框，请选择“始终以选定的顾客运行 iScan”，再点击“确认配置”。



2.4、点击“新客户”，建立客户档案。



在显示的“客户详细资料”对话框中，填写客户资料后，点击“确定”。

如下图：



2.5、选择要扫描的客户，再点击“载入客户”。



2.6、精度检查。

a) 对于第一次安装使用的，或 iScan 放置位置发生改变，或 iScan 放置位置发生震动时，要对 iScan 进行精度校准。精度校准方法如下：

- i. 打开 iScan 盖子；
- ii. 将任意一耳印模插到印模支架上；如下图所示：



iii. 点击 iScan 操作界面菜单栏的“扫描器”，在其下拉菜单中，选择“精度校准”。如下图：

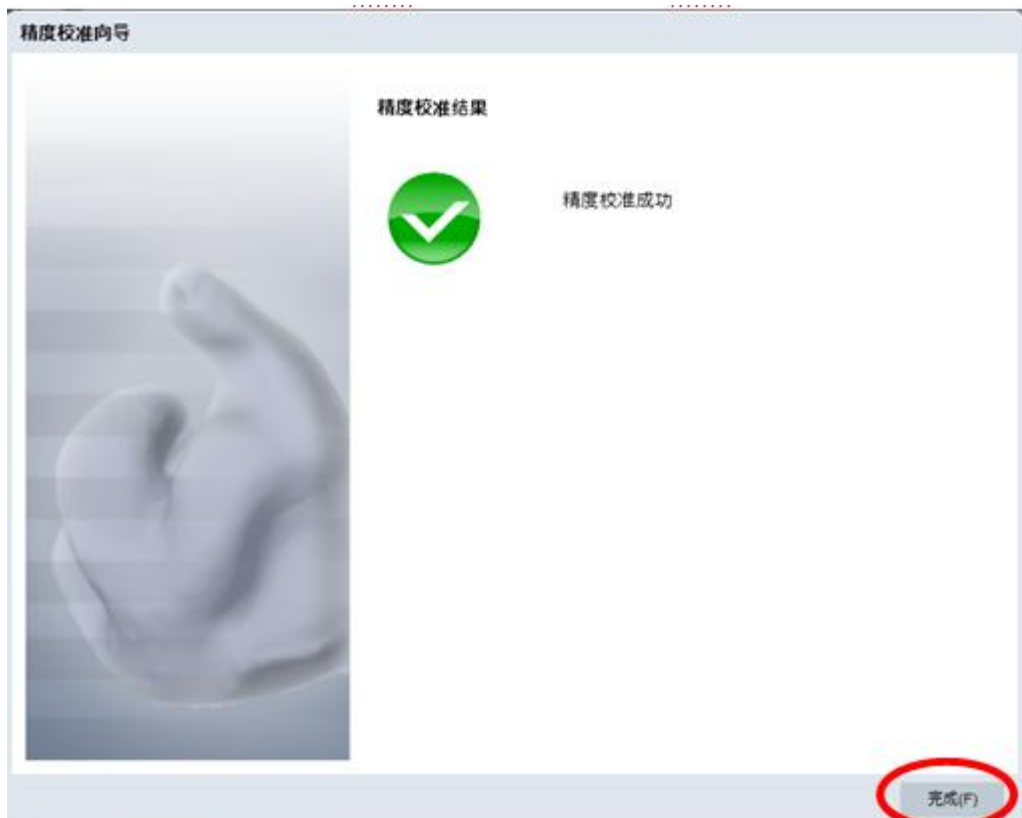


iv. 再在下面的界面中，点击“下一步”。




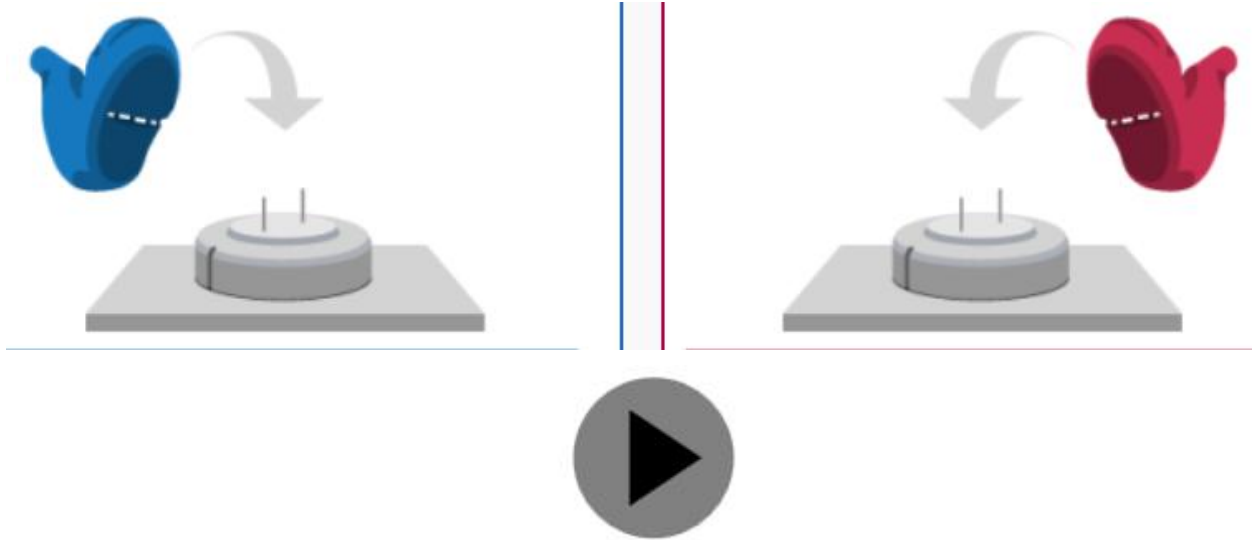


- v. 待出现如下的界面，则表示 iScan 的精度校准已完成。iScan 可以进行印模扫描了。

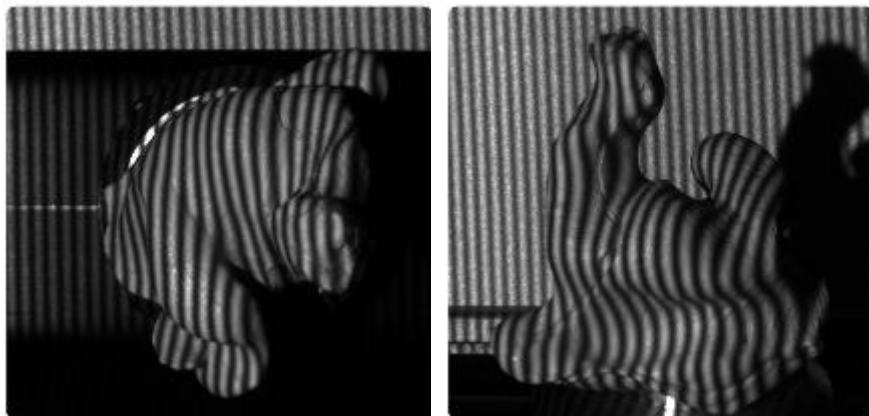


如果精度不合格，请联系西门子公司技术支持工程师；

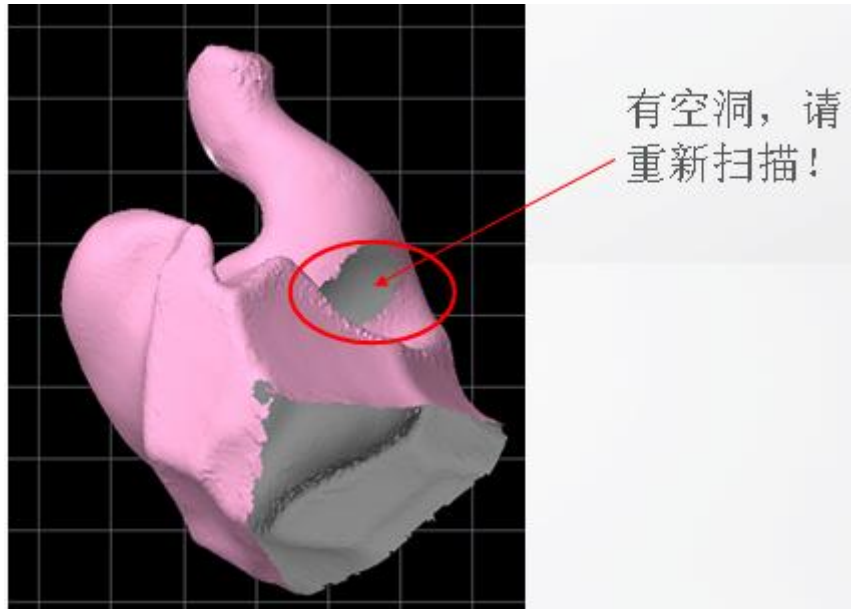
2.7、将需进行扫描的印模，放入 iScan 内。点击  “开始扫描”，开始印模扫描。



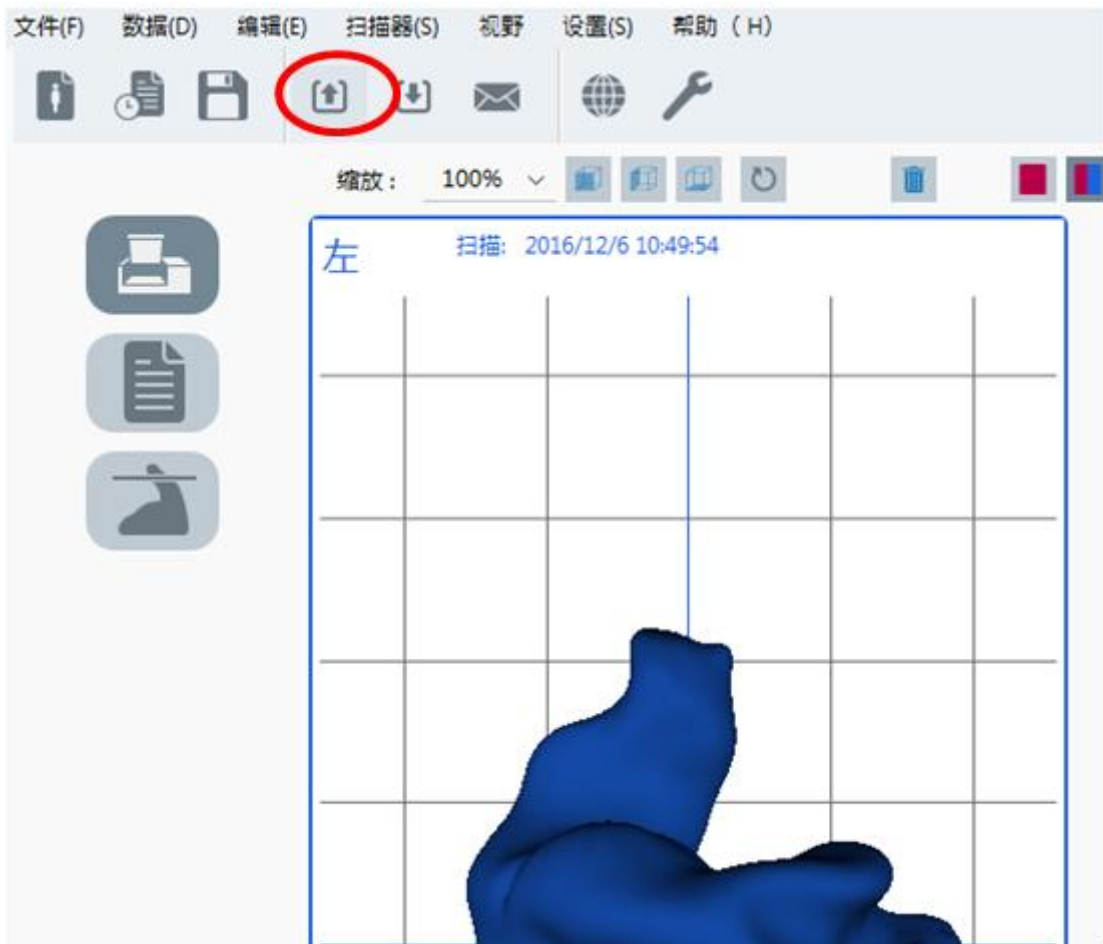
下图是正在扫描印模。



2.8、扫描结束，要检查扫描图像是否合格。如出现了类似图中的空洞，请重新扫描印模。



2.9、确认扫描图像合格后，点击“输出文件”按钮，进行文件输出。



点击“浏览”，更改目标目录为“D:\需上传文件”，写入输出扫描文件名，再点击保存。

**注意：在文件名处，必须是中文拼音加“\_”(下划线)加经销商代码。**

输出扫描文件

您要输出哪个已扫描的印模文件？

右侧  左侧  双耳

患者数据

姓: 张

名: 三

出生日期: 19/01/1950 dd/MM/yyyy

注释:

目标目录: D:\需上传文件

文件名: ZHANGSAN\_123456.ois

保存(S) 取消(L)

点击“确定”完成输出文件。

输出左侧ASC文件

输出左侧ASC文件

100 %

输出完成

当输出结束后，关闭对话框

确定(O)

### 3、电子订单填写

#### 3.1、电子订单下载

##### 3.1.1 打开力斯顿官网主页：

<http://www.rexton.com.cn/>

3.1.2、点击“ISCAN”，进入下载区。选择下载 ISCAN 版电子订单，将下载的电子订单进行保存。

3.2、请按照电子订单填写要求填写好电子订单。

3.3、选择保存路径和命名。

**注意：**保存到需上传文件夹中，在命名时必须使用拼音、“    ”(下划线)和经销商六位代码。



## 4、文件上传

### 4.1、登录西万拓公司 iScan 文件上传专业网站：

http://iscan.sivantos.com.cn/

登录界面：

SIEMENS 西门子听力仪器主页 | 与我联系 | 英文版本

文件传输系统

请输入您的帐号和密码。

用户名：

密码：

忘记密码? 点这里

输入经销商名 (公司给定)

输入经销商名密码 (公司给定)

按“提交”进入系统

### 4.2、建立新的上传文件

输入需上传文件

查询以前上传文件

草稿 已提交 全部

参考号	最近更新	客户姓名	状态	创建日期
000004	14/04/2006	张三	Submitted	14/04/2006
000003	13/04/2006	王五	Submitted	13/04/2006
000002	03/04/2006	张三	Submitted	03/04/2006
000001	03/04/2006	张三	Submitted	03/04/2006

Page: 1 / 1

#### 传输文件明细

参考号.: 000049

用户姓名：

备注：

附件：

序号	文件名	保存日期

输入用户名

输入备注

选择上传文件

“保存”进入下一步

#### 4.3、选择上传文件：

上传文件应包含：

电子订单

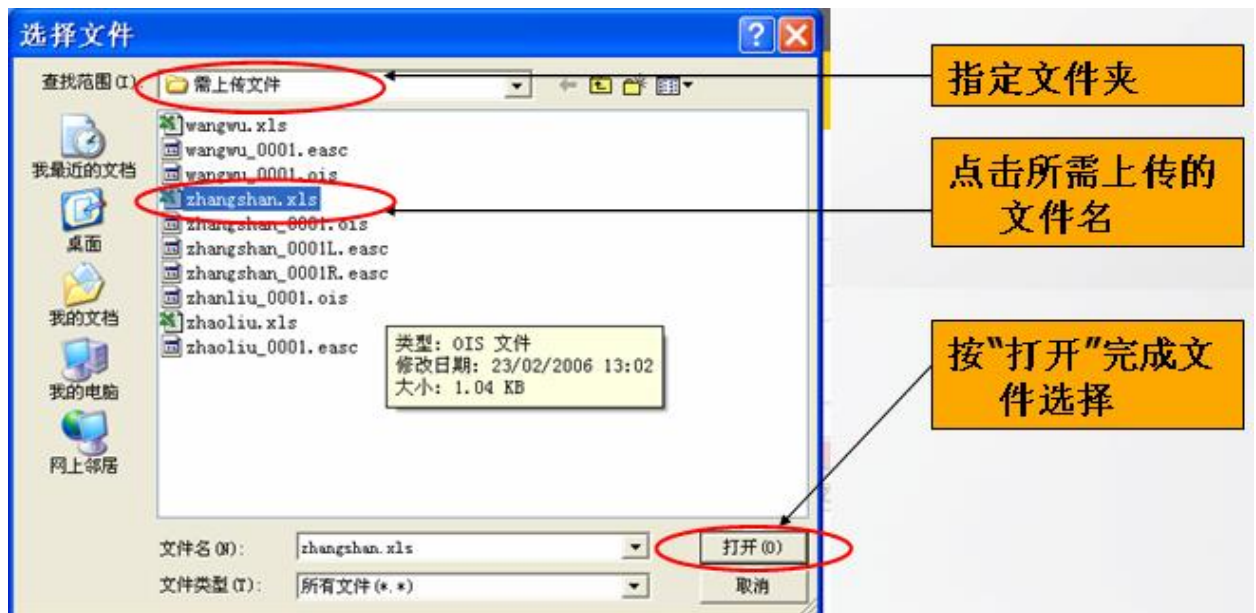
例： zhangshan.xls

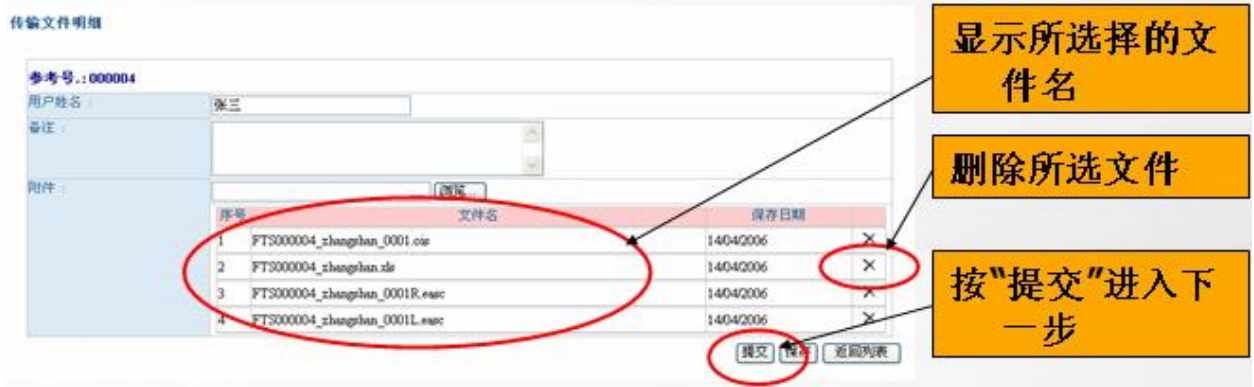
iScan 扫描后的文件（单耳有二个文件，双耳有三个文件）：

例： zhangshan\_00001.ois

zhangshan\_00001l.easc

zhangshan\_00001r.easc

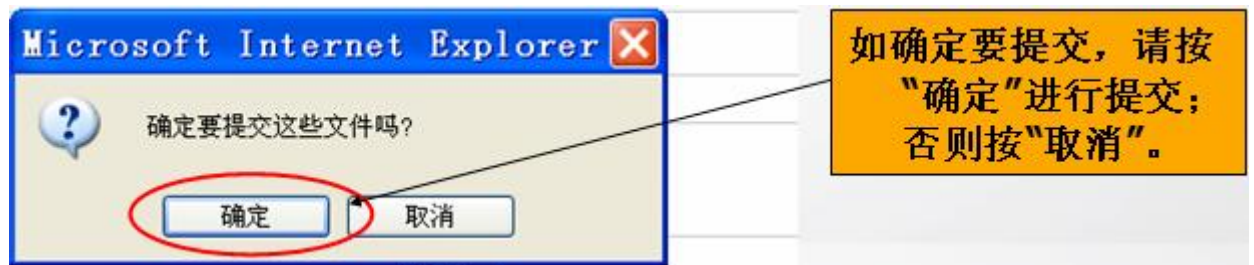




如还要选择上传文件，请重复上述步骤。

#### 4.4、提交上传文件

按“确定”键，提交上传文件。



#### 4.5、查询以前的上传文件

点击“查找”，可查询已上传的文件。







#### 4.6、系统推出

点击“退出”便可退出系统。



如果发现已上传电子订单填写错误或者希望更改已上传订单，必须通过传真进行确定。  
(重新填写订单并传真至公司客户服务部，传真号码：0512 --67616844。)

如有任何 iScan 使用上的问题，请联系：

陈建东：

电话 0512—67613201—3371

电子邮件 [jiandong.chen@sivantos.com](mailto:jiandong.chen@sivantos.com)

电子订单填写方面问题，请联系：

华卫忠：

电话 0512—67613201—3260

电子邮件 [weizhong.hua@sivantos.com](mailto:weizhong.hua@sivantos.com)